



10 octobre 2024 :
La Maison de l'Aide à Domicile de Lille
fête ses 65 ans

DOSSIER DE
PRESSE

SOMMAIRE

Editorial de notre président	3
Qui sommes-nous ?	4
Notre territoire d'intervention	5
Notre implantation historique sur Lille	6
Nos atouts au service des personnes aidées	7-8
Notre développement	9
Nos innovations	10
Nos ressources	11-12
L'évolution de notre activité	13
En route vers les 100 ans	14
Nos 50 ans, nos 65 ans, nos 100 ans : André Comte-Sponville, témoigne.	15
Revue de presse	16
Contacts	17

Accompagner les personnes âgées, handicapées ou en précarité et les aider à rester chez elles



Christophe VINZIA

Président du
Groupe Maison de
l'Aide à Domicile



Editorial

Depuis 1959, notre association tisse chaque jour des liens de société et de solidarité avec des milliers de personnes dans la métropole lilloise et, depuis peu, à Valenciennes. Depuis 65 ans, les personnels de la Maison de l'Aide à Domicile mettent leur savoir-faire au service des personnes âgées, handicapées ou en situation de précarité, afin de les aider à rester chez elles le plus longtemps possible dans les meilleures conditions de bien-être et de sécurité.

À l'occasion de notre 65e anniversaire, nous réaffirmons les valeurs fondamentales de notre engagement : être des entrepreneurs sociaux créateurs de valeur, offrant une aide aux personnes vulnérables et fragiles, tout en nous investissant dans la formation, l'insertion et l'inclusion dans l'emploi.

“Nous sommes un acteur engagé de la société”

Notre ambition est que la Maison de l'Aide à Domicile atteigne également un jour son centenaire. Nous y parviendrons grâce au dynamisme et au professionnalisme de nos intervenants à domicile, à notre capacité d'adaptation et à l'amélioration continue de nos services, ainsi qu'à notre créativité et nos innovations, souvent citées en modèle dans la profession.

Par notre histoire et notre développement, par les services que nous rendons quotidiennement, et par notre ancrage profond dans le territoire de la métropole lilloise et du Nord, nous nous affirmons comme un acteur engagé de la société. Nous continuerons à œuvrer pour un modèle de société fondé sur la justice sociale, la solidarité, le bien commun et la responsabilité de chacun.



Qui sommes-nous ?

Association à but non lucratif, fondée en 1959, en constante évolution et innovante tant dans son organisation que dans son approche du secteur médico-social de l'aide à domicile.

Notre Mission :

L'accompagnement à domicile d'un public en perte d'autonomie, dépendant ou précaire, isolé ou non, dans un souci permanent de qualité optimum de prestation et de continuité de services, sur les 95 communes de la Métropole Européenne de Lille ainsi qu'à Valenciennes

Prendre en charge les fragilités liées à l'âge, au handicap et à la précarité tout en offrant un accompagnement permettant de conserver ses droits fondamentaux de vivre à domicile. Pour cela, nous proposons des services disponibles 24h/24 et 7j/7, incluant si nécessaire, les soins et la prise en charge des actes de la vie quotidienne.

L'accompagnement de confiance

Chiffres clés



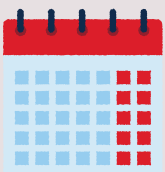
2000 interventions à domicile par jour



45 000 personnes accompagnées en 65 ans



15 personnes centenaires prises en charge chaque année



1 300 d'interventions le week-end



10 000 salariés en 65 ans

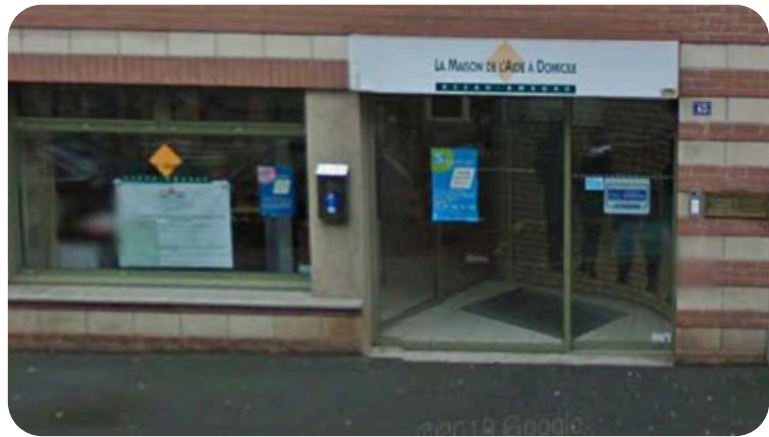


4 000 personnes formées depuis 1959

Notre implantation historique à Lille

L'ASSAD installe son tout premier siège social à Rue Bouchers de Perthes à Lille en 1980.

En 1995, l'ASSAD et l'AMAGAD fusionnent et prennent de nom de Maison de l'Aide à Domicile. Elles emménagent au 45 rue des stations à Lille.



Le siège de l'association s'installe au 199-201 rue Colbert à Lille en 2013.

Depuis sa création, le Groupe Maison de l'aide à Domicile s'est bien développé depuis Lille. Cette succession d'adresses montre qu'elle fait partie de l'histoire lilloise.

Les relations historiques avec la ville de Lille se traduisent par la mise à disposition du Palais des Beaux-Arts pour les 50 ans et pour les 65 ans de l'association.



Nos atouts au service des personnes aidées

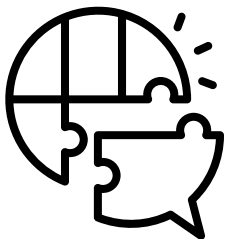
Nos 65 ans d'expérience nous permettent :

De faire **évoluer nos techniques d'intervention** au domicile de la personne âgée ou de la personne en situation de handicap.



D'intégrer la **notion d'urgence** dans nos méthodes de travail et nos prises en charge.

D'intégrer des soins de nursing et infirmiers dans le cadre d'une prise en charge globale, dans le cadre de notre **SPASAD** (Service Polyvalent d'Aide et de Soins à Domicile).



De nous **adapter à la spécificité des différents besoins des bénéficiaires**, et leur évolution, en fonction de l'importance de leur dépendance (ex: utilisation de matériel médicalisé, appréhension du malade atteint d'Alzheimer ou d'autres pathologies invalidantes) de 1 500 bénéficiaires âgés et de 200 personnes en situation de handicap grâce à la **formation**.



Nos services auprès des personnes aidées

Nos 65 ans d'expérience nous permettent de proposer des prestations innovantes grâce à des services complémentaires

Depuis 2005, un **suivi à distance**, en temps réel, de la bonne réalisation des prestations, permettant d'assurer la continuité de service.



Depuis mai 2008, un service de commande et de livraison de courses **AVosCourses** au domicile du client.

Une **gestion sécurisée de l'accessibilité au logement** des clients dépendants grâce au service Sécuriclés.



Depuis 2010, un **service de petit bricolage ou de jardinage**.

En 2013, la mise en œuvre d'un service de **Garde Itinérante** : interventions courtes et multiples dans la journée ou la nuit pour les bénéficiaires très dépendants ou en situation de grand handicap).



En 2014, la mise en place d'un **atelier de cuisine partagée** pour lutter **contre l'isolement de la personne âgée**.

En 2021, la mise en œuvre d'un service de **téléassistance sécurisée** qui complète l'offre de la garde itinérante.



Notre développement...

1959

Création de l'association de soins et de service à domicile de Lille par un groupe de médecins, de religieuses sœurs de la charité et de bénévoles.

1959-1990

Extension des activités sur Lille, la Madeleine, Wambrechies, Quesnoy sur Deule, Mons en Baroeul...

1990

300 salariés aident chaque jour 1 500 personnes âgées, dépendantes ou handicapées.

2005

Mise en place de la **Gestion Active des Interventions à Distance**.

2006

Création d'un **centre d'entraînement** aménagé pour former les futurs intervenants à domicile.

2007

- Mise en ligne de notre **site web www.maisondelaideadomicile.fr** doté d'un intranet sécurisé réservé aux salariés, clients, familles et structures d'hébergement.
- Intégration de l'activité "aide-ménagère" du CCAS de Wervicq-Sud.

2009

- **Le Groupe Associatif Maison de l'Aide à Domicile fête ses 50 ans** au Palais des Beaux Arts de Lille.
- **Prise en charge de près de 1000 nouveaux bénéficiaires** se retrouvant sans prestataire de service.

2010

650 salariés aident chaque jour 3 800 personnes bénéficiaires.

2011

- Création d'un **SPASAD** sur les principales villes de la Métropole lilloise.
- Création d'un **fonds de dotation** pour soutenir les projets de développement de la Maison de l'Aide à Domicile.
- **Reprise des activités** de Domicil'Emploi (38 emplois sauvés).

2013

Inauguration des locaux au **Centre Vauban à Lille** et lancement du service de **Garde Itinérante**.

...Nos innovations

2014

- **Création du collectif "Les Inséparables"** qui réunit les 3 principales fédérations d'aide et de soins à domicile du Nord pour la défense du secteur de l'aide à domicile.
- **Lancement de l'atelier de cuisine partagée**, qui permet de réunir personnes âgées et leur aide à domicile autour de la cuisine et ainsi rompre l'isolement.
- **Sensibilisation** des salariés du siège et du terrain au **handicap auditif** par l'association SourdMédia, en partenariat avec KLESIA et la Fondation Caisse d'Épargne.

2017

MAD Formation est reconnu **centre de formation** pour adultes. Il dispense des formations sur le métier de l'aide à domicile.
www.mad-formation.com.

2019

Reprise de l'activité du SSIAD de Hem, permettant ainsi une prise en charge globale du patient et une amélioration de sa qualité de vie.

2020

Visite ministérielle de Mme Elisabeth BORNE, Ministre du Travail, de l'Emploi et de l'Insertion, de Mme Brigitte BOURGUIGNON, Ministre déléguée chargée de l'Autonomie, M. Laurent PIETRASZEWSKI, Secrétaire d'état chargé des retraites et de la Santé au Travail

2021

- **Création d'une entreprise d'insertion** pour accompagner des personnes éloignées de l'emploi sur la MEL.
- **Création d'Abrisanté**, SSIAD pour les personnes en situation de grande précarité sur le territoire du Valenciennois.

2022

Recrutement de personnes déplacées d'Ukraine.

2023

- Insertion dans un dispositif de **CRT** avec notre service de Garde Itinérante.
- **Visite de la délégation chinoise** dans le cadre de la coopération franco-chinoise.

2024

La Maison de l'Aide à Domicile fête ses 65 ans...

Elle se donne pour objectif de fêter ses 100 ans en

2059

Nos ressources

La mise en place d'une organisation d'entreprise, grâce à une équipe d'encadrement structurée par métier, a permis un développement significatif de l'activité et une politique sociale innovante.

Des **conseillers** qui sont de véritables spécialistes de l'évaluation des besoins de l'utilisateur et de la recherche de financement adapté.

Un **service ressources humaines**, chargé de recrutement, de l'évaluation et de l'évolution des compétences de nos salariés, d'une Gestion prévisionnelle des Emplois et des Compétences et d'une politique de la prévention des risques professionnels (document unique).

Un **service prestations-relations clients**, qui met en adéquation « besoins des aidés/compétences des aidants », pour une réalisation optimale des prestations.

Des **services supports (comptabilité, système d'informations, facturation, communication et qualité)**.



Nos ressources

Nos centres de formation donnent la possibilité de recruter et de former aux métiers de l'aide à domicile, de vérifier et de faire progresser les compétences des salariés.

Des sessions d'entraînement régulières et ciblées, au sein d'un centre équipé comme un appartement type, permettent de maintenir le professionnalisme de nos salariés et d'assurer ainsi une qualité de service en constante amélioration.



Certification Qualiopi

Nos formations sont depuis 2021 certifiées Qualiopi, une reconnaissance qui témoigne de notre engagement pour la qualité et l'excellence de notre offre de formation.

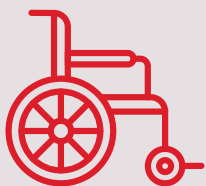


Entreprise d'insertion

Notre entreprise d'insertion permet d'accompagner les personnes éloignées de l'emploi sur l'ensemble de la Métropole Européenne de Lille. Constituée d'une équipe pluridisciplinaire, elle favorise le retour à l'emploi par un parcours sécurisant alliant accompagnement et identification des freins éventuels. Elle offre une formation, une expérience professionnelle par un tutorat sur le terrain et une sortie durable en CDI dans les effectifs de l'Association.



Quelques chiffres



120 intervenants familiarisés chaque année à l'utilisation du matériel médical le plus couramment utilisé.

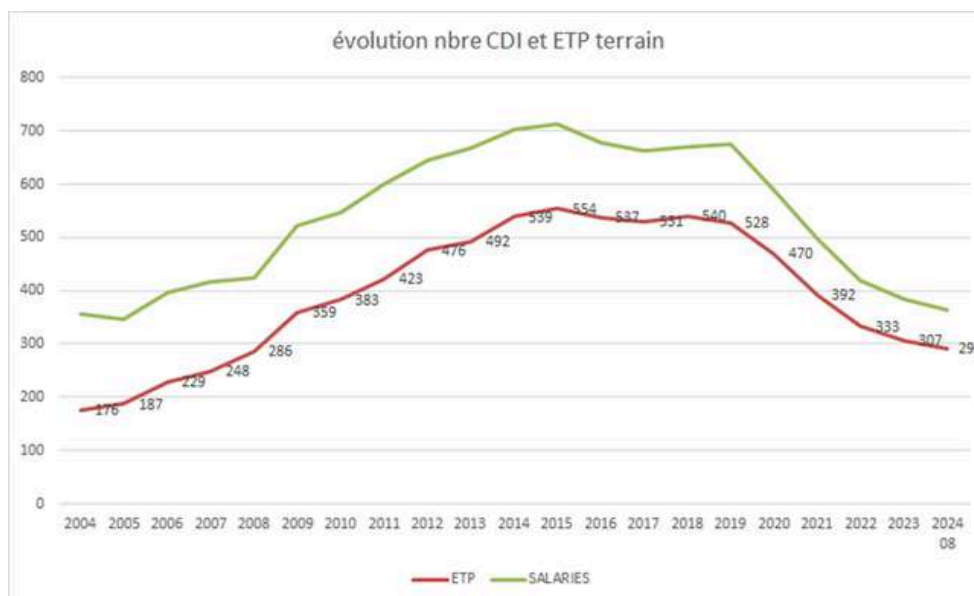


125 intervenants initiés chaque année à la diététique et à l'hygiène alimentaire des personnes âgées.



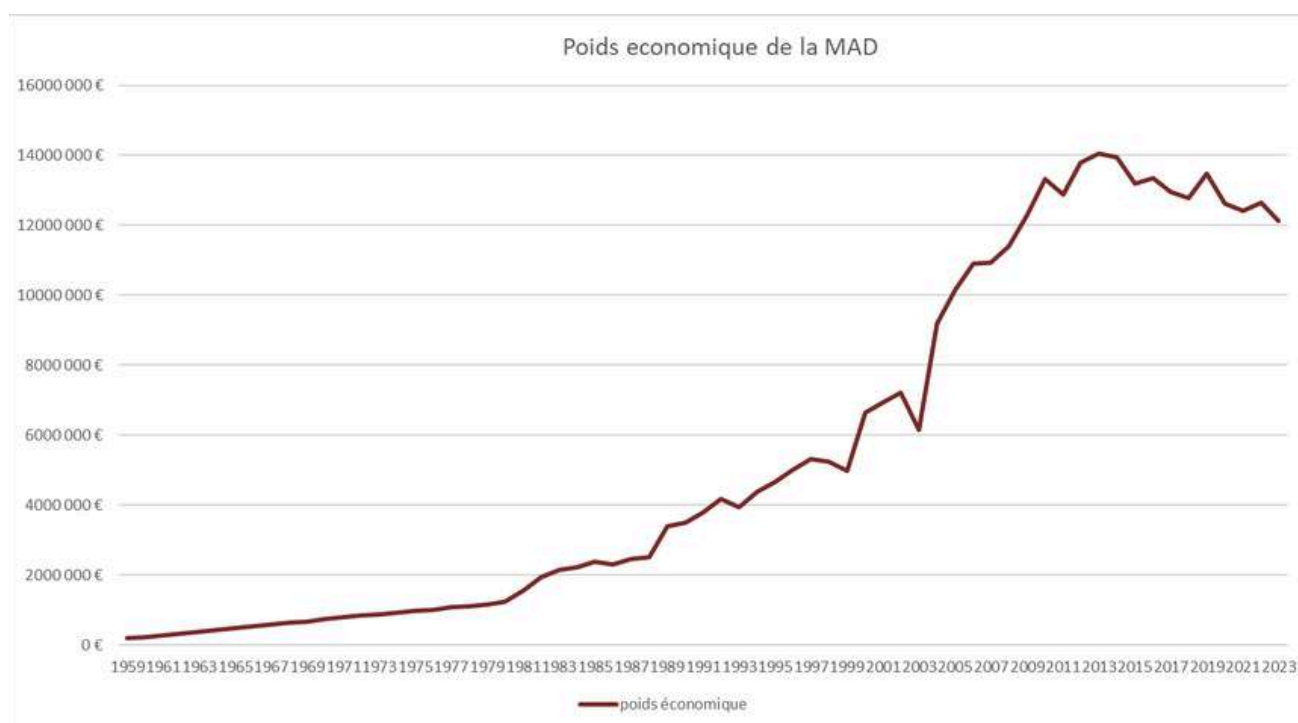
115 salariés sensibilisés chaque année sur la maladie d'Alzheimer et les maladies

Évolution du nombre de nos salariés depuis 20 ans



La Maison de l'Aide à Domicile, créatrice d'emplois depuis 1959 a connu son pic d'activité dans les années 2015-2019. Depuis la crise sanitaire covid-19, elle se voit contrainte de détruire des emplois pérennes alors qu'ils seraient indispensables à la prise en charge d'une demande croissante des personnes âgées.

Poids économique de la MAD en chiffre d'affaires



La Maison de l'Aide à Domicile :

En route vers les 100 ans

À l'occasion de notre 65e anniversaire, nous organisons le 10 octobre 2024, un événement pour réunir salariés, bénéficiaires et nos partenaires. Cette rencontre vise à rendre visible l'invisible et à mettre en lumière le travail essentiel accompli par nos équipes au quotidien.

Pendant la période difficile du Covid-19, nos salariés ont été en première ligne, assurant l'accompagnement indispensable à nos bénéficiaires. Aujourd'hui, fêter nos 65 ans, c'est non seulement célébrer le chemin parcouru, mais aussi se projeter vers l'avenir : atteindre le cap des 100 ans..



Cet anniversaire marque également notre engagement à relever les défis futurs, notamment en formant un personnel compétent en nombre suffisant pour répondre aux besoins croissants de la population. Ces besoins évoluent avec le temps. Si autrefois notre mission consistait principalement à maintenir le lien social et offrir une présence réconfortante, aujourd'hui, elle s'oriente de plus en plus vers la prise en charge de la perte d'autonomie et de ses conséquences.

Nous continuerons à répondre à ces divers besoins en nous appuyant sur un réseau solide de partenaires et en intervenant dans une grande variété de lieux : à domicile, dans des résidences, en habitat inclusif, sur les lieux de travail, dans les établissements pénitentiaires, ou encore auprès des personnes vivant dans la rue.

Nos 50 ans, nos 65 ans, nos 100 ans : André Comte-Sponville, philosophe, éthicien, témoigne.

Il y a 15 ans, en 2009, lors de sa conférence, André Comte-Sponville a évoqué au Palais des Beaux-Arts de Lille, la place des associations qui travaillent en secteur marchand, les difficultés qu'elles rencontrent pour prendre en charge des personnes fragiles et vulnérables, exerçant des activités peu prestigieuses, peu valorisantes.

3 concepts ont été évoqués : charité, générosité et solidarité en insistant sur les rapports entre les associations/le marché, le bénévolat/le salariat, et l'économie de la santé.



Aujourd'hui, en 2024, quelle sera son analyse ?

Après 15 ans, la crise sanitaire aigüe (2020-2021) a fait ressortir l'action des professionnels du domicile comme indispensable, les faisant sortir de l'ombre. Une crise, la guerre aux frontières de l'Europe avec des personnes déplacées qui arrivent en nombre sur notre territoire, une période inflationniste qui impacte nos finances celles de l'Etat et des collectivités, la pénurie de main-d'œuvre, la désertification médicale, une loi sur l'autonomie "perpétuellement" en chantier depuis 15 ans...

Comment le philosophe va-t-il interpréter tous ces signes ?

Devant l'évolution de notre société, une structure comme la nôtre, fêtera t-elle ses 100 ans ?

FOOTBALL PAGE 20

Délocalisation de Lens à VA, les supporters débattent

LA VOIX DU NORD

MERCREDI 14 AVRIL 2014

Tel. 03 20 78 46 46 www.lavoixdunord.fr

19 ANNEE N° 2014 - 1101

ÉDITION DE LILLE

SOCIAL

Aide à domicile : un problème de fonds



Si l'aide à domicile rend le sourire à nombre de personnes âgées, dans le Nord, la sonnette d'alarme est néanmoins tirée. Les associations sont en grande difficulté financière. Pire, la concurrence est rude. Financiers et institution cherchent des solutions.

PAR PIERRE-LAURENT FLAMEN ET DOMINIQUE SORBA - PHOTO : PATRICK JACQUES

LILLE

Jacques Mutez revient sur sa défaite : « En politique, on n'est jamais vraiment mort »

PAGE 18

UKRAINE

Le témoignage d'Olesya, miraculée de Maidan

Elle avait juste eu le temps de twitter « Je mourrai » en prenant une balle dans le cou à Kiev. Avant de s'en sortir et de témoigner.

PAGE 26

SANTÉ

Listeria : deux lots de fromages retirés de la vente

À Boulogne-sur-Mer, le producteur a retiré ses fromages après la mise en évidence de la bactérie.

PAGE 7

TRANSPORTS

TGV supprimés à Arras, ça grogne à grande vitesse !

La SNCF envisagerait de passer de douze à dix-neuf trains par jour en supprimant les TGV Arras - Paris en supportant les TGV Arras - Lille.

PAGE 6

ÇA TRA MIEUX DEMAIN

ON EN REDARTE

VOTRE REGARD VÉCU AVEC

DES PERSONNELS D'AIDE À DOMICILE DANS LA MÉTROPOLE

Marina, auxiliaire de vie : « Il faut avoir un côté humain pour pouvoir faire ce métier »

Mier matin, une nouvelle journée commence pour Marina Delahousse, 52 ans, auxiliaire de vie à l'association Mieux la Maison de l'aide à domicile. Le rendez-vous est pris à Wicquinghem, chez Jeanette Olive, 76 ans, cliente depuis cinq ans. L'occupation de compagnie se met à ses travaux. En cause, le lot Barbot de 2008, qui a survécu à la mouche au secteur privé.



Jeanette Olive est pour Marina Delahousse, son auxiliaire de vie, une personne qui compte.

« Ça ne va pas du tout, ça ne peut pas continuer », dit Marina Delahousse. Elle a juste eu le temps de twitter « Je mourrai » en prenant une balle dans le cou à Kiev. Avant de s'en sortir et de témoigner.

« Il faut avoir un côté humain pour pouvoir faire ce métier », dit Marina Delahousse. Elle a juste eu le temps de twitter « Je mourrai » en prenant une balle dans le cou à Kiev. Avant de s'en sortir et de témoigner.

Adenior attend l'arrivée de la convention

Lors de sa séance plénière, l'ensemble d'aide à domicile Mieux la Maison d'Arras propose de...

« Elle est très bonne, elle est très humaine », dit Marina Delahousse. Elle a juste eu le temps de twitter « Je mourrai » en prenant une balle dans le cou à Kiev. Avant de s'en sortir et de témoigner.

10 ans de bonheur de bois OFFERT!

CHEMINÉES NORDISTES

LA VOIX DU NORD

BOULOGNE-SUR-MER

Coronavirus : quatre personnes hospitalisées en réanimation

Elle est obligatoire : décodez votre attestation de déplacement

CES AUXILIAIRES DE VIE EN PREMIÈRE LIGNE

COVID-19. Avant les EHPAD et les hôpitaux, les auxiliaires de vie sont au front à prodiguer les soins indispensables aux nombreuses personnes dépendantes. Faire face avec les moyens du bord épuise. Le dévouement est là, mais...



LILLE Deux mille litres de solution hydroalcoolique par jour ! La pharmacie du CHU au taquet

VALENCIENNES Une famille empêchée d'offrir une cérémonie religieuse à son défunt

MÉTIERS Une étude tire le signal d'alarme sur la saturation du système de santé français

HOSPIMEDIA

L'actualité des territoires de santé

Téléchargez depuis l'espace abonnés

https://abonnees.hospimedia.fr

Votre compte : Caroline LECYK

HOSPIMEDIA

Formation

L'appartement de La Maison de l'aide à domicile rapproche formation et terrain

Publié le 05/03/21 - 17h56

Grâce à deux appartements reconstruits, La Maison de l'aide à domicile, implantée sur la métropole lilloise, confronte les futurs intervenants aux réalités du terrain. L'association a internalisé la formation de ses auxiliaires de vie depuis 2009 et bénéficie depuis le 1er janvier d'un agrément d'entreprise d'insertion.



Au sein d'un appartement reconstruit, les futurs intervenants de l'association se confrontent à la réalité du terrain, à l'aide notamment d'équipements et de combinaisons de simulation du vieillissement (Océris Raboux/Hospimedia)

« Pensez à ce que je vous disais hier, à gérer les fils au niveau du lien. Et n'oubliez pas non plus de remonter le fil pour retirer le fil. Sinon vous perdez tout le bénéfice du fil », dit David Vermus, formateur au sein de La Maison de l'aide à domicile, présente pour la première fois, le 25 février, le livreur-preneur stagiaire. Quinze aspirants auxiliaires de vie à domicile ont débuté leur formation quelques jours plus tôt, au sein du centre dédié de l'association, qui intervient sur l'ensemble de la métropole lilloise (Nord, voir aussi l'encadré). L'organisme vient d'obtenir l'agrément d'entreprise d'insertion mais a internalisé la formation de ses intervenants depuis 2009 et a, dès cette date, créé un appartement. Deux espaces de ce type existent en fait, l'un à Lille, au siège de l'association et l'autre à Mons-en-Barrois. Dès 2015, une dimension insertion s'est ajoutée au projet et désormais, ce sont des allocataires du RSA, des demandeurs d'emploi de longue durée mais aussi des jeunes en difficultés professionnelles qui se voient proposer cette formation. Ce dispositif innovant permet de pallier la baisse continue de diplômés, de bénéficier de viviers de candidats et d'offrir aux futurs auxiliaires de vie « une formation pratique-pratique ».

Contacts

Alexandre SIX

Directeur Général

06/43/73/01/03

asix@maisondelaidedomicile.fr

Caroline LECYK

Secrétaire Générale

06/78/22/01/38

clecyk@maisondeladomicile.fr

www.maisondelaideadomicile.fr

